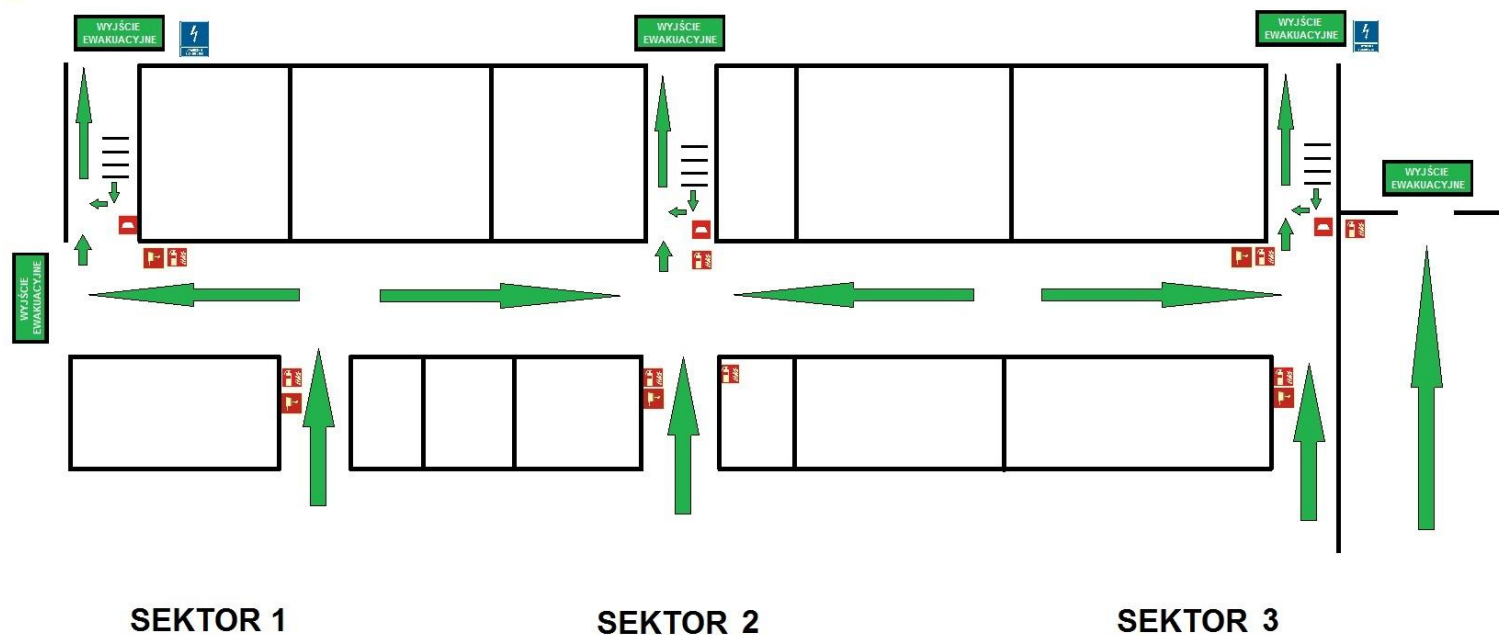


PLAN EWAKUACJI

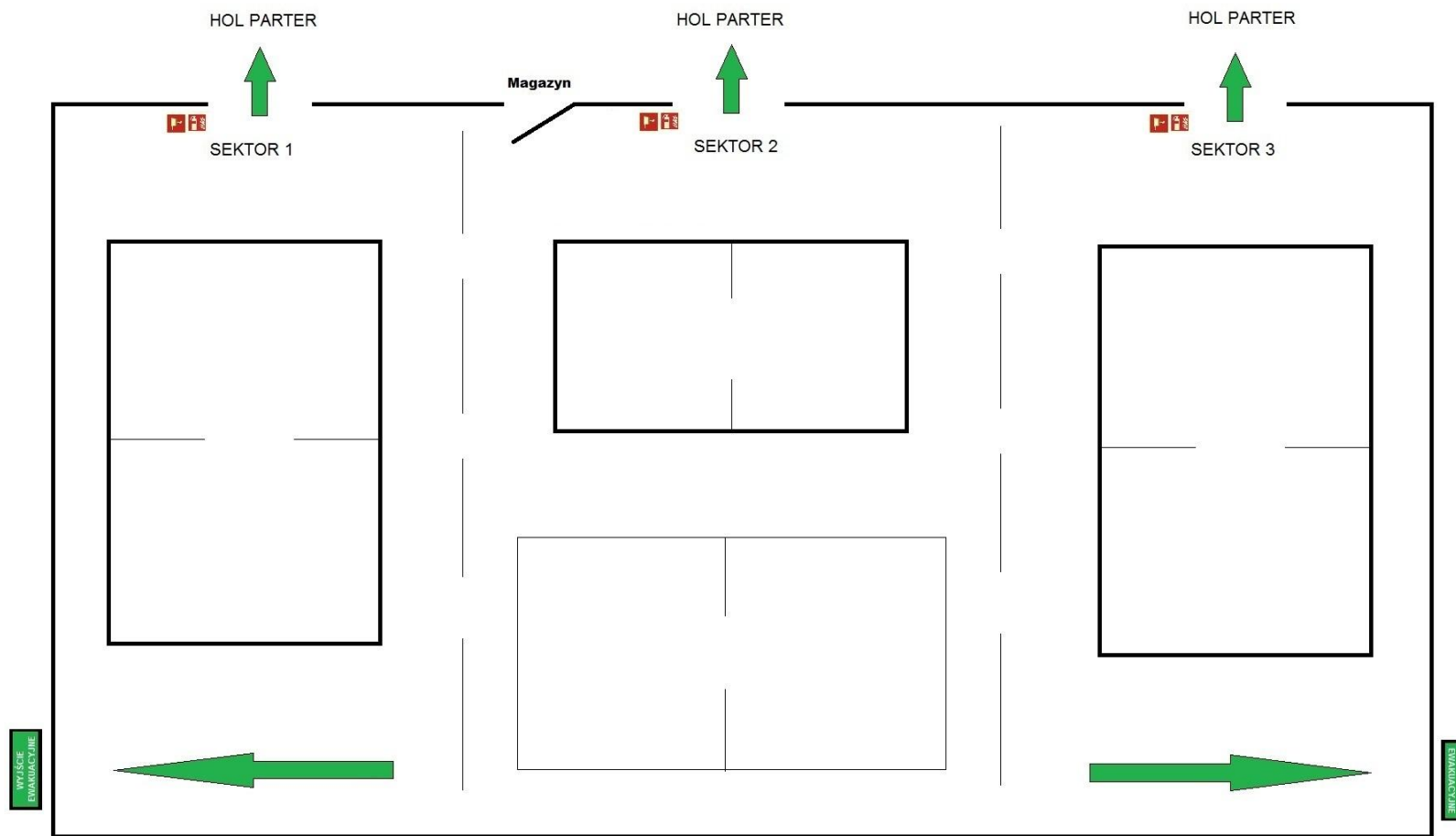
HALA SPORTOWA ZESPOŁU SZKÓŁ SPORTOWYCH W RZESZOWIE

I. WYJŚCIA EWAKUACYJNE



Hala Sportowa Zespołu Szkół Sportowych w Rzeszowie
Parter - Hol z przewiązką
Rozmieszczenie urządzeń ppoż, kierunki ewakuacji

LEGENDA	
	Oddymianie
	Gaśnica
	Hydrant
	Wyjście ewakuacyjne
	Przeciwpożarowy wyłącznik prądu



Hala Sportowa Zespołu Szkół Sportowych w Rzeszowie
Parter - Boiska główne

Rozmieszczenie urządzeń ppoż, kierunki ewakuacji

LEGENDA



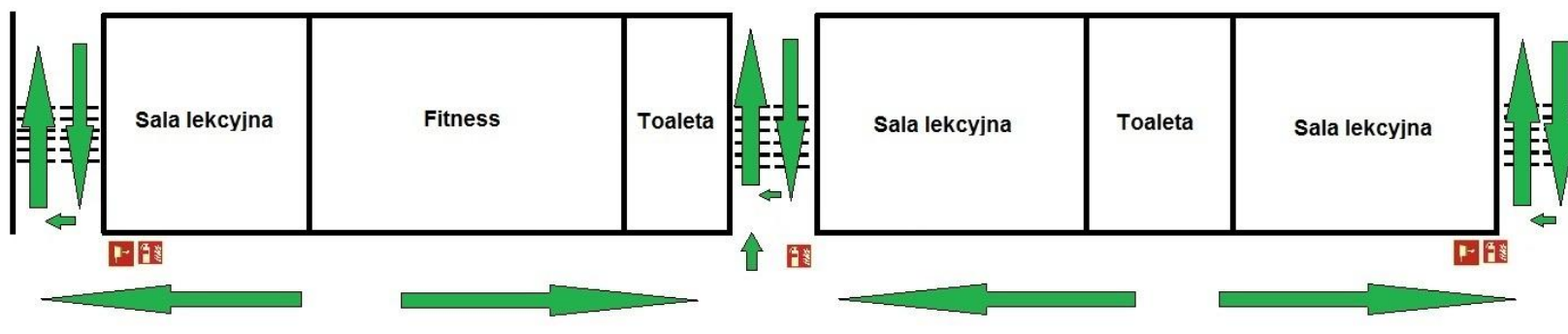
Gaśnica



Hydrant



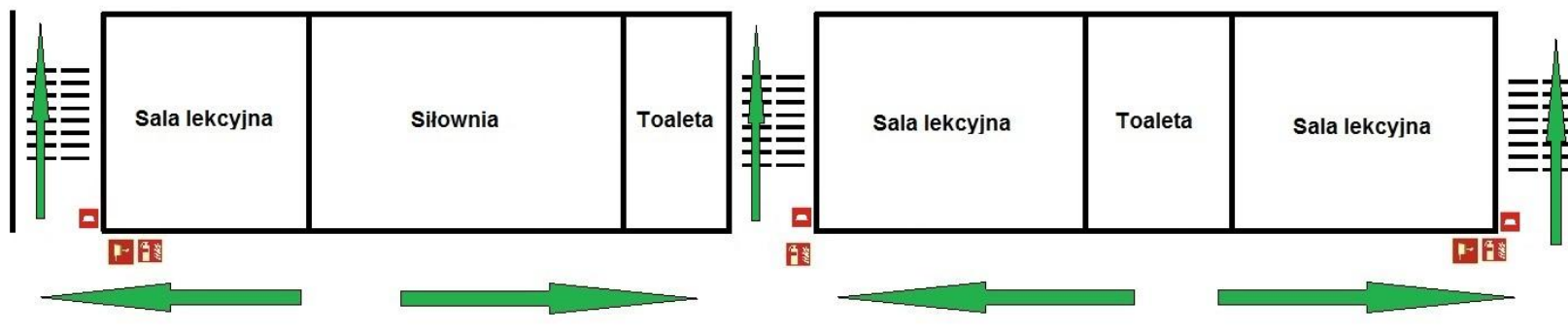
Wyjście ewakuacyjne



Hala Sportowa Zespołu Szkół Sportowych w Rzeszowie
 I piętro - sale lekcyjne, sala fitness
 Rozmieszczenie urządzeń ppoż, kierunki ewakuacji

LEGENDA

-  Oddymianie
-  Gaśnica
-  Hydrant
-  Wyjście ewakuacyjne
-  Przeciwpozarowy wyłącznik prądu

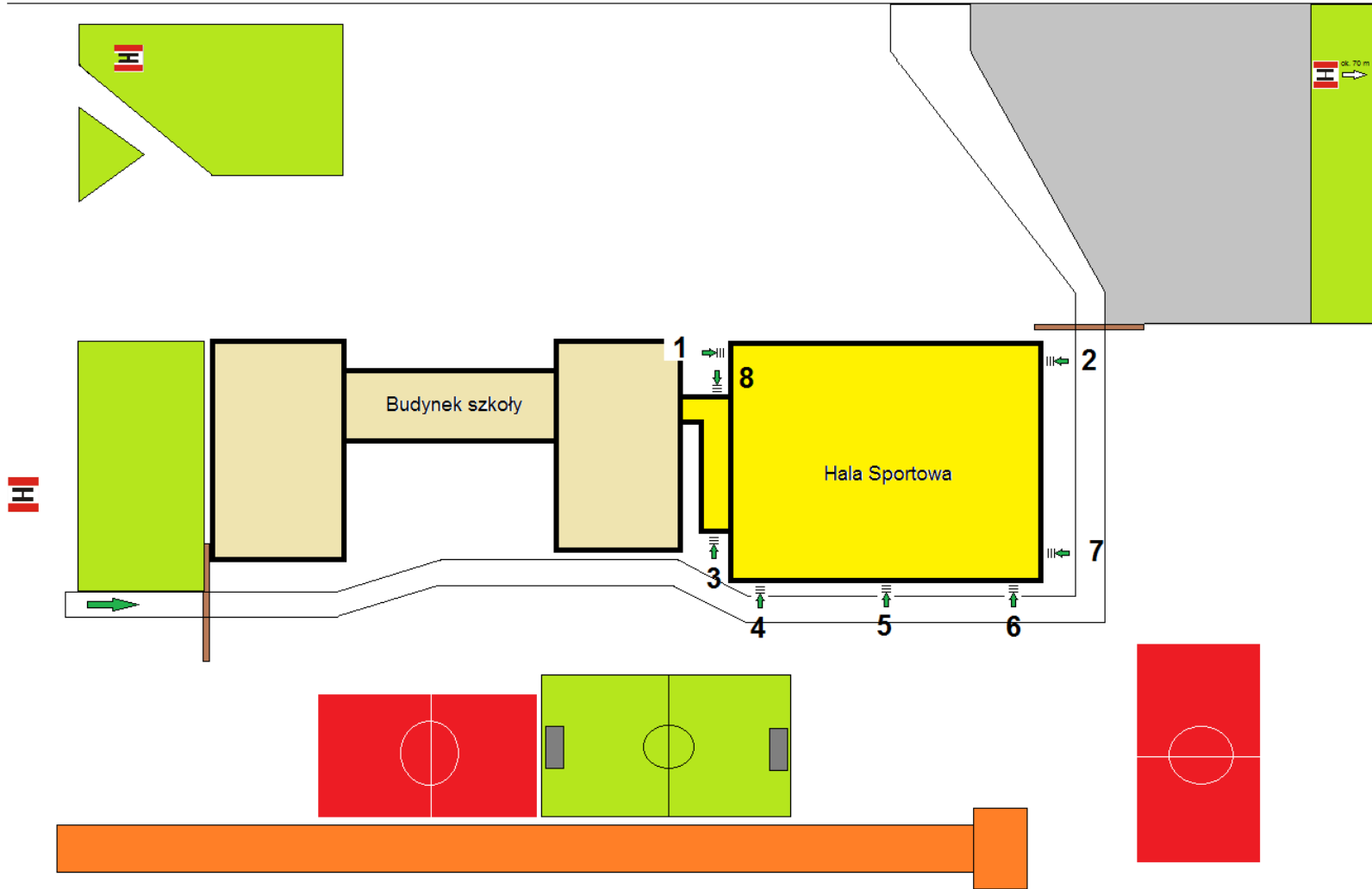


Hala Sportowa Zespołu Szkół Sportowych w Rzeszowie


II piętro - sale lekcyjne, siłownia

Rozmieszczenie urządzeń ppoż, kierunki ewakuacji





Hala Sportowa Zespołu Szkół Sportowych w Rzeszowie
Budynek z zewnątrz
Rozmieszczenie urządzeń ppoż, kierunki ewakuacji

LEGENDA
 Hydrant zewnętrzny

 ok. 5 m

II. Ogłoszenie i odwołanie alarmu

Sygnal alarmu może być przekazany:

- a) głosem za pośrednictwem radiowęzła placówki lub bezpośrednio na korytarzu (powtarzany w taki sposób, aby był słyszalny na wszystkich piętrach):

„OGŁASZAM ALARM DLA SZKOŁY I PRZYSTĘPUJEMY DO EWAKUACJI”

- b) za pomocą dzwonka szkolnego:

3 – MINUTOWY SYGNAŁ PRZERYWANY

Odwołanie alarmu

3 – MINUTOWY SYGNAŁ CIĄGŁY

III. Organizacja ewakuacji

W okresie od chwili podjęcia decyzji przez Dyrektora lub osobę przez niego upoważnioną o ogłoszeniu ewakuacji:

1. **Pracownik portierni (również panie sprzątające)** otwierają drzwi ewakuacyjne prowadzące na teren parkingu oraz placu od strony ulicy Hetmańskiej oznaczone numerami: **3,4,5,6,7,8**
2. **Nauczyciele wychowania fizycznego** otwierają drzwi ewakuacyjne oznaczone na mapce numerami **1 i 2**.
3. **Nauczyciel** odpowiada za bezpieczeństwo uczniów (wychowanków), z którymi ma zajęcia w momencie wszczęcia alarmu. Jeśli alarm ogłoszono podczas przerwy międzylekcyjnej, udaje się do tej klasy i odpowiada za tych uczniów, z którymi za chwilę miałby zajęcia.
4. **Nauczyciel** poleca uczniom spakowanie przedmiotów osobistych i ustawienie się w szeregu. Wyłącza komputer z dziennikiem lekcyjnym, zabiera dokumenty szkolne i wyprowadza uczniów w zwartej grupie (przestrzegając kolejności przewidzianej w planie ewakuacji), drogami nakazanymi przez oznakowanie ewakuacyjne, na wskazane miejsca poza budynkiem. W czasie przemarszu kontroluje stan grupy i jej zachowanie.
5. **Nauczyciele** przebywający w pokoju nauczycielskim, którzy w danym czasie są wolni od zajęć, zabierają wszystkie, pozostawione dokumenty szkolne, wyłączają komputery i opuszczają budynek równocześnie pomagając w ewakuacji uczniów i mienia.
6. **Nauczyciel** wychodzący z sali, która jest najbliższej toalety ma obowiązek sprawdzić czy w danej toalecie nie znajdują się jakieś osoby.
7. **Sprzątaczk** sprawdzają czy nie ma osób na klatkach schodowych i szatniach po sprawdzeniu szatni i klatek schodowych, jeśli nie otrzymały innych poleceń, pomagają w ewakuacji uczniów.
8. **Pozostały personel palcówki**, mający w chwili ogłoszenia alarmu kontakt z uczniami postępuje analogicznie jak nauczyciele.
9. **Personel administracyjny** zabezpiecza dokumentację, plany poszczególnych kondygnacji, pieczętki szkoły i środki finansowe.